



La Lettre du MILITANT

JANV. 2003 • N°23

Bayade :

Même époque, même lieu, mêmes acteurs...

Notre histoire se répète avec une insolente et cruelle précision. Il n'y a de la place ni pour le hasard, ni pour la fatalité. Même époque, même lieu, mêmes acteurs.

Non, nous n'avons pas changé d'époque. C'est encore une démarche insidieuse que d'exiger de nous d'en «faire le deuil », car NON, les temps n'ont pas changé. Le temps de la chosification, des brutalités, du crime et du sang. Le temps où les victimes, les travailleurs, qui produisent toute la richesse, qui construisent le pays, n'ont pour seul crime le fait de réclamer un juste salaire, des conditions de travail acceptables, la simple application et le respect des conventions collectives. Le temps où les bourreaux, le grand patronat, sont systématiquement indemnisés par les programmes de défiscalisation, d'allègements de charges sociales, d'emplois aidés de toutes sortes. Le temps d'un Etat qui se réclame d'un grand «humanisme», qui se veut d'une grande «générosité» par l'introduction du mulâtre DUMAS au panthéon. Qui en même temps pourchasse et chasse les étrangers hors de ses frontières. Emprisonne des syndicalistes à coups de matraque en les insultant de sales nègres. Utilise sa force de répression, son armé, pour enfreindre ses

propres lois, ses propres principes. Même lieu, car même *Gwadeloup* terre de feu et de sang, lieu de peurs mêlé de colère, de révoltes, mais désormais lieu de résistance. Une terre constamment retournée par les coups de *bèch* de faux espoir et du *véglaj* des abolitions, de l'assimilation, des lois programme, de la décentralisation... Cette terre où l'injustice malgré ses razzias, ses jarrets coupés, ses chaires tailladés, ses déportations, ses millions de bouches bâillonnées, ne saurait produire et reproduire que rebelles et *nèg mawon* entourés encore des lâches des traîtres, des BONIFACE, PELAGE ou MAYOTTE CAPECIA.

Les acteurs du moment sont ces femmes et ces hommes syndicalistes à l'UGTG, qui tous les jours, à tous moments, au prix fort, *ka monté é désann lawi kon lawa a gran tété*. Pour faire entendre le *kaladja* des préoccupations profondes des travailleurs, des guadeloupéens.

Ces experts de la vie, en autorité et en audace, rythme le mouvement social. Ces femmes et ces hommes ne font que poursuivre le *balan* du *chaltouné* des IGNACE PALERME et SOLITUDE. De tenter simplement de donner l'espoir que nous pouvons, nous aujourd'hui, nous concevoir autrement, construire notre pays en

prenant appui sur notre histoire, **an mémwa, épi travay épi travayé.**
Dialogue social, assises des libertés locales *ki an bèk mè poko an fal.*
Sé contestation sociale *ki ni.*

Après le *Kapikèt* du 08 Novembre 2001 dans les mairies, les Conseils Régional et Général, **les résultats des élections prud'homaux du 11 Décembre 2002**, la messe est dite. Avec une représentativité incontestable sans cesse grandissante, l'UGTG compte nécessairement peser de tout son poids pour contrer une fois de plus les tentatives de spoliation du vrai débat.

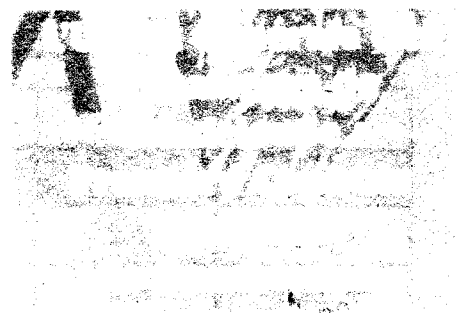
Aujourd'hui nous sommes certain d'avoir raison, certain d'avoir la mesure, certain plus que jamais.

«Durant quatre à cinq semaines, l'U.G.T.G. a subi un matraquage de la presse locale et française, qui a essayé de faire croire que l'organisation était en perte de vitesse. Nous démontrons que nous restons le plus grand syndicat de Guadeloupe».
R. Gauthiérot.

Déferlement médiatique, offensive judiciaire, marée politique anti U.G.T.G., attaques patronales, campagne de graffitis anti U.G.T.G., charge en règle contre notre centrale syndicale de certains dirigeants syndicaux, etc... C'est donc dans ce contexte très particulier, directement orchestré, organisé et entretenu par le pouvoir colonial, ses valets locaux, un patronat international et local véreux avec le soutien actif de certains dirigeants syndicaux corrompus que se sont déroulés les élections du 11 décembre 2002.

En effet, les médias français et locaux, les ministres du gouvernement Raffarin (Girardin, Bertrand), les capitalistes internationaux tel le groupe Accor, les politiciens bwa bwa locaux, le patronat local, la justice colonial, certains dirigeants syndicaux ont organisé et participé à une campagne farouche de dénigrement du mouvement social et de tentative de manipulation de l'opinion publique visant à diaboliser l'U.G.T.G.

Que n'avons - nous pas lu et entendu durant plusieurs semaines sur les hommes et les femmes membres d'une Organisation Syndicale défendant les intérêts des larges masses, la dignité du peuple Guadeloupéen et refusant l'assistant, la corruption, la mendicité, la misère et le mépris.



Et pourtant, les résultats prud'homaux sont là. L'U.G.T.G. demeure plus que jamais la première Centrale Syndicale de Guadeloupe et consolide sa première place au regard des résultats de 1997. Sans triomphalisme aucun, une Organisation dite « classique » aurait disparu face à une telle offensive. *E nou toujou la. Car l'U.G.T.G. é Pép Gwadeloup sé on sèl moun !* Aujourd'hui, encore et encore, ce sont des milliers d'hommes et de femmes, des jeunes, des retraités, des exclus, des *maléré* qui font confiance à l'U.G.T.G. et ils sont de plus en plus nombreux.

Revenons sur les résultats. En 2002, ce sont 12588 votes exprimés qui ont été enregistrés contre 11677 en 1997 soit une progression de 7,8 %. Ce chiffre demeure encore trop faible. Seuls 45000 électeurs étaient inscrits sur les listes électorales sur un potentiel électoral de 110 000 travailleurs.

RECAPITULATIF POINTE A PITRE										TOTAUX	
	1997	1997	1997	1997	1997	1997	1997	1997	1997	1997	
	U.G.T.G	C.G.T.G	F.O	FASUG/CSTG	C.F.TC	CGC					1997
INDUSTRIE	543	567	117	269	43	0					1539
Pourcentage	35,28%	36,84%	7,60%	17,48%	2,79%						100%
COMMERCE	1582	733	259	644	127	0					3345
Pourcentage	47,29%	21,91%	7,74%	19,25%	3,80%						100%
AGRICULTURE	113	103	30	44	4	0					294
Pourcentage	38,44%	35,03%	10,20%	14,97%	1,36%						100%
ACTIVITE DI.	1383	626	340	279	123	0					2751
Pourcentage	50,27%	22,76%	12,36%	10,14%	4,47%						100%
ENCADREMENT	137	111	84	60	40	57					489
Pourcentage	28,02%	22,70%	17,18%	12,27%	8,18%	11,66%					100%
TOTAL	3758	2140	830	1296	337	57					8418
Pourcentage	44,64%	25,42%	9,86%	15,40%	4,00%	0,68%					100%

RECAPITULATIF BASSE-TERRE											TOTAUX	
	1997	1997	1997	1997	1997	1997	1997	1997	1997	1997		1997
	U.G.T.G		C.G.T.G		F.O		FASUG/ CSTG		C.F.T.C		C.G.C	
INDUSTRIE	74	199	38	85	18							414
Pourcentage	17,87%	48,07%	9,18%	20,53%	4,35%							100,00%
COMMERCE	242	360	80	210	49							941
Pourcentage	25,72%	38,26%	8,50%	22,32%	5,21%							100,00%
AGRICULTURE	42	284	29	27	10							392
Pourcentage	10,71%	72,45%	7,40%	6,89%	2,55%							100,00%
ACTIVITE DI.	516	435	243	101	93							1388
Pourcentage	37,18%	31,34%	17,51%	7,28%	6,70%							100,00%
ENCADREMENT	18	25	26	10	33	12						124
Pourcentage	20,00%	20,16%	20,97%	8,06%	26,61%	9,68%						
TOTAL	892	1303	416	433	203	12						3259
Pourcentage	27,37%	39,98%	12,76%	13,29%	6,23%	0,37%						100,00%

REPARTITION DES SIEGES AU CONSEIL DES PRUD'HOMMES 2002 (POINTE-A-PITRE)

POINTE-A-PITRE	U.G.T.G		C.G.T.G		F.O		C.TU	FASUG/ CSTG	TOTAL	
	1997	1997	1997	1997	1997	1997	1997	1997	1997	1997
INDUSTRIE	2		3					1		6
COMMERCE	4		1					1		6
AGRICULTURE	2		1							3
ACTIVITE DI.	4		1		1					6
ENCADREMENT	2		1		1					4
TOTAL	14		7		2			2		25

REPARTITION DES SIEGES AU CONSEIL DES PRUD'HOMMES 2002 (BASSE-TERRE)

BASSE-TERRE	U.G.T.G		C.G.T.G		F.O		C.TU	FASUG/ CSTG	C.F.T.C.		TOTAL	
	1997	1997	1997	1997	1997	1997	1997	1997	1997	1997	1997	
INDUSTRIE	1		3									4
COMMERCE	1		2					1				4
AGRICULTURE	0		3									3
ACTIVITE DI.	2		1		1							4
ENCADREMENT	1		1		1				1			4
TOTAL	5		10		2			1	1			19

CONSEIL DE PRUD'HOMMES DE BASSE TERRE (SALARIÉS UGTG)		CONSEIL DE PRUD'HOMMES DE POINTE À PITRE (SALARIÉS UGTG)		
PRESIDENTE GENERALE : Paulette VINGATARAMIN		PRESIDENTE GENERALE : Martine GITANY-SEREMES (Salarié)		
SECTIONS	PRESIDENT	SECTIONS	PRESIDENT	SUPPLEANT
INDUSTRIE	P. DACALOR	INDUSTRIE	F. BAGASSIEN	T. STANISLAS
ACT. DIVERSES	A. JUDITH	COMMERCE	E. MADASSAMY	J.M. DEJEAN
FORMATION DE REFERE	P. VINGATARAMIN P. SELMAR	AGRICULTURE	R. TESSIER
		ACT. DIVERSES	J. FACTHUM	R. FRETI
		FORMATION DE REFERE	J. FACTHUM M. GITANY-SEREMES	
			J. GOURDINE	B. LAVIOLETTE
			B. LUBER	Ph. TOTO

Pourquoi un tel écart ? La raison en est simple : les patrons n'inscrivent pas leurs salariés sur les listes électorales. Ce sont donc près de 70000 travailleurs qui n'ont pu bénéficier d'un droit régi par le code du travail. L'U.G.T.G. a déposé nombre de recours devant le tribunal d'instance. Là encore, nous avons rencontré les pires difficultés ; car pour accorder le droit de vote aux salariés non inscrits, le juge exigeait que leurs employeurs fournissent une attestation reconnaissant ne pas avoir respecté l'obligation légale d'inscription des salariés sur les listes électorales. Mieux encore, certains recours ont été accordés à 16 heures le mercredi 11 décembre 2002, le jour du scrutin, alors que les demandes avaient été déposées dès le 03 décembre 2002. Ce sont donc des milliers de travailleurs qui n'ont pu voter ce jour là. Bien évidemment, toutes ces manoeuvres n'avaient qu'un seul objectif : tenter d'affaiblir l'U.G.T.G.

Le taux de participation reste faible puisqu'il est de 28%, en augmentation tout de même d'un point par rapport à 97. Surtout, ne croyons pas que ce fait soit une particularité locale ; en France, le taux d'abstention était de 67,5%, en augmentation par rapport à 97.



En 1997, l'U.G.T.G. avait obtenu 4650 suffrages (39,8% des voix) sur l'ensemble des conseils de prud'hommes de Basse-terre et de Pointe-à-pitre. Si l'U.G.T.G. avait terminé en tête à Pointe-à-pitre, elle arrivait en deuxième position à Basse-terre, devancée par la C.G.T.G. En 2002, l'U.G.T.G. recueille 46,1% des voix avec un score de 5810 suffrages sur 12588 votes exprimés soit une évolution de près de 25% des voix. Elle est désormais première dans les deux conseils de prud'hommes de Basse-terre et de Pointe-à-pitre.

Le second syndicat demeure la C.G.T.G. qui obtient 23,6% des suffrages contre 29,5% en 1997 avec une forte présence dans le secteur agrico-

le dans la circonscription de Basse-terre. F.O. représente 12,3% des voix, la C.T.U. 11,8%, la C.F.T.C. 3,2%, l'U.N.S.A. 1,7% et la F.S.U. 1,1%.

Pour information, notons qu'en France, la C.G.T. arrive en tête avec 32,1% des voix devant la C.F.D.T. qui obtient 25,2% et F.O. qui totalise 18,3% des suffrages.

Le 12 Décembre 2002, Raymond GAUTHIEROT déclarait dans France-Antilles : « *Durant quatre à cinq semaines, l'U.G.T.G. a subi un matraquage de la presse locale et française, qui a essayé de faire croire que l'organisation était en perte de vitesse. Nous démontrons que nous restons le plus grand syndicat de Guadeloupe* ». Pour mémoire, les problèmes de la C.T.U. avec la C.F.D.T., bien que connus par la presse locale dès la mi novembre, n'auraient été révélés au grand public qu'après les élections prud'homales comme pour tenter de protéger cette organisation. **Sa pa poté yo chans.**



A l'annonce des résultats, ceux qui avaient participé au matraquage

anti U.G.T.G. ont vainement tenté de cacher leur désarroi en disant que l'U.G.T.G. avait obtenu 5810 voix alors qu'elle dispose de 6000 adhérents. Ces derniers devraient pourtant savoir que la représentativité de notre Centrale Syndicale n'est plus à démontrer. L'U.G.T.G. est majoritaire dans la fonction publique territoriale (voir les chiffres des dernières élections dans les collectivités), dans la fonction publique hospitalière et dans des établissements publics comme l'agence Nationale Pour l'Emploi. En définitive, ce sont plus de 14000 travailleurs qui ont voté U.G.T.G. aux prud'hommes et dans les différentes élections dans la fonction publique. Nous trouvons même certains pour dire qu'une manifestation de 2500 militants U.G.T.G. est un échec. Mais rapporté l'échelle de la France, cela correspondrait à une manifestation de plus de 350000 personnes, ce qui ne s'est jamais vu. Bien évidemment, ces prétendus journalistes n'iront jamais écrire cela car dénigrer est bien plus simple. Il est vrai que le ridicule ne tue pas.

TITRE	NOM	PRENOM
Monsieur	DACALOR	Patrick
Monsieur	FLORIMONT	William
Monsieur	HENRY	Pascal
Monsieur	GILLES	Patrice
Monsieur	SELMAR	Pierre
Madame	VINGATARAMIN	Paulette
Madame	JUDITH	Aline
Monsieur	EFILE	Jean-Claude
Monsieur	BAGASSIEN	Ferdinand
Monsieur	OLANOR	Ruddy
Monsieur	LUBER	Bruno
Monsieur	STANISLAS	Théodore
Madame	MADASSAMY	Elisabeth
Madame	LAVIOLETTE	Béatrice
Monsieur	GOURDINE	Jocelyn
Monsieur	DEJEAN	Jean-Michel
Monsieur	TESSIER	Ruddy
Monsieur	FACTHUM	Jacques
Monsieur	TOTO	Philippe
Madame	FRETI	Roberte
Madame	GITANY	Martine

es résultats manifestent de plusieurs victoires, sans débat, de l'UGTG. Victoire de la démocratie. Moun ay voté an tout libètè malgré les différentes pressions organisées.

Victoire de « Style et Méthodes de l'UGTG » malgré la mobilisation des élus, des autres organisations syndicales contre les méthodes de l'UGTG. Yo échwé !! Victoire également a travayé notamment les éboueurs, les surveillantes de cantine, les manœuvres, les sans diplôme, ceux-ci même méprisés à longueur de journée. Yo ekspwimé klèwman chwa a yo pou l'UGTG. Lopérasyon Kout Senn a véritablement fonctionné grâce à la détermination des dirigeants.

Communes	INSCRITS	VOTANTS	BLANCS/NULS	CGTG		CTU-CFDT		FNA-UNSA		FO		SACT-CFTC		UTC-UGTG		Totaux suffrages exprimés
				Nbre de voix	% voix	Nbre de voix	% voix	Nbre de voix	% voix	Nbre de voix	% voix	Nbre de voix	% voix	Nbre de voix	% voix	
Abymes	1077	565	60	0	0.00%	0	0.00%	0	0.00%	0	0.00%	0	0.00%	505	100.00%	505
Abymes Caisse des écoles	314	188	13	0	0.00%	0	0.00%	0	0.00%	0	0.00%	0	0.00%	175		175
Anse-Bertrand	98	64	2	0	0.00%	0	0.00%	0	0.00%	0	0.00%	0	0.00%	62	100.00%	62
Baie-Mahault	596	444	25	0	0.00%	0	0.00%	40	9.55%	58	13.84%	0	0.00%	321	76.61%	419
Baillif	57	43	10	0	0.00%	0	0.00%	0	0.00%	0	0.00%	0	0.00%	33	100.00%	33
Basse-Terre	407	317	61	50	19.53%	0	0.00%	0	0.00%	0	0.00%	0	0.00%	206	80.47%	256
Bouillante				5	50.00%	0	0.00%	0	0.00%	0	0.00%	0	0.00%	51	50.00%	102
Capesterre-B-E	242	27	10	0	0.00%	0	0.00%	92	44.44%	0	0.00%	0	0.00%	115	55.56%	207
Désirade	58	37	0	0	0.00%	0	0.00%	0	0.00%	0	0.00%	0	0.00%	37	100.00%	37
Gourbeyre	81	68	10	0	0.00%	0	0.00%	0	0.00%	0	0.00%	0	0.00%	58	100.00%	58
Grand-Bourg	205	204	8	171	87.24%	0	0.00%	0	0.00%	0	0.00%	0	0.00%	25	12.76%	196
Lamentin	206	206	14	0	0.00%	34	36.96%	0	0.00%	0	0.00%	0	0.00%	58	63.04%	92
Le Moule	323	217	7	0	0.00%	0	0.00%	106	50.48%	0	0.00%	0	0.00%	104	49.52%	210
Morne-à-l'Eau	471	434	6	0	0.00%	0	0.00%	285	66.59%	0	0.00%	0	0.00%	143	33.41%	428
Petit-Bourg	360	288	11	0	0.00%	70	25.27%	0	0.00%	0	0.00%	0	0.00%	207	74.73%	277
Petit-Canal	66	50	0	23	46.00%	0	0.00%	0	0.00%	0	0.00%	0	0.00%	27	54.00%	50
Pointe-à-Pitre	777			0	0.00%	80	14.90%	18	3.35%	139	25.88%	0	0.00%	300	55.87%	537
Pointe-à-Pitre Caisse des écoles	250			0	0.00%	29	13.00%	0	0.00%	0	0.00%	0	0.00%	194	87.00%	223
Pointe-Noire	136	116	2	0	0.00%	0	0.00%	39	34.21%	0	0.00%	0	0.00%	75	65.79%	114
Port-Louis	75	51	1	0	0.00%	0	0.00%	0	0.00%	31	62.00%	0	0.00%	19	38.00%	50
Port-Louis Caisse des écoles	60	51	4	0	0.00%	0	0.00%	0	0.00%	0	0.00%	0	0.00%	47	100.00%	47
Saint-Claude	161	161	11	0	0.00%	18	12.00%	0	0.00%	0	0.00%	0	0.00%	132	88.00%	150
Saint-François	138	102	4	0	0.00%	0	0.00%	0	0.00%	0	0.00%	0	0.00%	98	100.00%	98
Sainte-Anne	333	227	12	0	0.00%	0	0.00%	0	0.00%	0	0.00%	37	17.21%	178	82.79%	215
Sainte-Anne Caisse des écoles	77	61	0	0	0.00%	0	0.00%	0	0.00%	0	0.00%	0	0.00%	61	100.00%	61
Sainte-Rose	297	165	31	0	0.00%	0	0.00%	0	0.00%	0	0.00%	0	0.00%	134	100.00%	134
Trois-Rivières	176	151	51	0	0.00%	0	0.00%	0	0.00%	0	0.00%	0	0.00%	100	100.00%	100
Vieux-Fort	30			0	0.00%	0	0.00%	0	0.00%	0	0.00%	0	0.00%	28	100.00%	28
Vieux-Habitants	143	140	9	51	38.64%	0	0.00%	0	0.00%	0	0.00%	39	29.55%	42	31.82%	132
Département		1165		283	24.29%	308	26.44%	0	0.00%	0	0.00%	0	0.00%	574	49.27%	1165
Centre Départemental de Gestion	652	372	61	6	9.61%	0	0.00%	0	0.00%	0	0.00%	0	0.00%	250	80.39%	311
Totaux	7866	6104		690		539		580		228		76		4359		6472

Le 08 Novembre 2001, lors des élections des représentants du personnel, au CTP et aux CAP, les agents du conseil général ont renouvelé massivement leur confiance à l'UTED-UGTG. Par leurs suffrages, ils ont une nouvelle fois, placé l'UGTG comme étant la première organisation syndicale de la Collectivité Départementale. Les résultats des élections au CTP (résultats sur lesquels se fonde la représentativité syndicale) en témoignent largement :

RÉSULTAT DES ÉLECTIONS AU CTP

	Nombre de voix	Nombre de sièges	Pourcentage
UGTG	574	4	49%
CTU	308	2	26%
CGTG	283	2	25%

Par ailleurs lors du scrutin 2001 des CAP, contrairement à celui de 1995, l'UTED-UGTG obtient la majorité des voix sur toutes les catégories. Sa progression est spectaculaire particulièrement en catégorie C où elle obtient quatre sièges sur sept, alors qu'elle n'en possédait que deux sur sept. Elle se situait en deuxième position (40% des voix) derrière la CSTG Interco, devenue CTU (43% des voix). Aujourd'hui l'UTED-UGTG se situe en première position avec 48% des voix, devant la CTU (30% des voix).

RÉSULTAT DES ÉLECTIONS EN CAP

	Catégorie A		Catégorie B		Catégorie C	
UGTG	38	2 sièges	112	2 sièges	304	4 sièges
CTU	26	1 siège	38	1 siège	214	2 sièges
CGTG	14	1 siège	75	2 sièges	120	1 siège

Communes	INSCRITS VOTANTS BLANCS/NULS			CGTG		CTU-CFDT		FNA-UNSA		SACT-CFTC		UTC-UGTG		Totaux suffrages exprimés
				Nbre de voix	% voix	Nbre de voix	% voix	Nbre de voix	% voix	Nbre de voix	% voix	Nbre de voix	% voix	
Abymes	1391	753	143	37	6.07%	60	9.84%	13	2.13%	8	1.31%	492	80.66%	610
Anse-Bertrand	98	64	24	0	0.00%	0	0.00%	0	0.00%	1	2.50%	39	97.50%	40
Baie-Mahault	596	444	266	6	3.37%	3	1.69%	29	16.29%	1	0.56%	139	78.09%	178
Baillif	57	43	4	2	5.13%	1	2.56%	1	2.56%	2	5.13%	33	84.62%	39
Basse-Terre	407	317	77	41	17.08%	4	1.67%	26	10.83%	2	0.83%	167	69.58%	240
Bouillante	0	52	0	24	46.15%	1	1.92%	1	1.92%	3	5.77%	23	44.23%	52
Capesterre-B-E	242	217	30	5	2.67%	4	2.14%	74	39.57%	1	0.53%	103	55.08%	187
Capesterre M-G		66	0	21	31.82%	1	1.52%	5	7.58%	1	1.52%	38	57.58%	66
Désaies		41	0	1	2.44%	0	0.00%	2	4.88%	4	9.76%	34	82.93%	41
Désirade	58	37	1	0	0.00%	0	0.00%	3	8.33%	0	0.00%	33	91.67%	36
Gosier		235	0	1	0.43%	0	0.00%	40	17.02%	21	8.94%	173	73.62%	235
Gourbeyre	81	68	7	7	9.46%	1	1.35%	5	6.76%	5	6.76%	56	75.68%	74
Goyave		53	-53	3	5.66%	0	0.00%	2	3.77%	3	5.66%	45	84.91%	53
Grand-Bourg	205	204	26	152	85.39%	1	0.56%	0	0.00%	0	0.00%	25	14.04%	178
Lamentin	206	206	94	0	0.00%	27	24.11%	49	43.75%	6	5.36%	30	26.79%	112
Le Moule	323	217	49	5	2.98%	2	1.19%	54	32.14%	8	4.76%	99	58.93%	168
Morne-à-l'Eau	471	434	93	6	1.76%	1	0.29%	215	63.05%	0	0.00%	119	34.90%	341
Petit-Bourg	360	288	28	6	2.31%	58	22.31%	2	0.77%	1	0.38%	193	74.23%	260
Petit-Canal	66	60	0	13	21.67%	4	6.67%	2	3.33%	0	0.00%	41	68.33%	60
Pointe-à-Pitre	777	223		3	1.35%	23	10.31%	0	0.00%	4	1.79%	193	86.55%	223
Pointe-Noire	136	116	23	1	1.08%	5	5.38%	18	19.35%	7	7.53%	62	66.67%	93
Port-Louis	75	51	31	1	5.00%	1	5.00%	3	15.00%	0	0.00%	15	75.00%	20
Saint-Barthélemy		19		1	5.26%	0	0.00%	14	73.68%	2	10.53%	2	10.53%	19
Saint-Claude	161	161	27	9	6.72%	13	9.70%	0	0.00%	1	0.75%	111	82.84%	134
Saint-François	138	102	8	6	6.38%	2	2.13%	0	0.00%	2	2.13%	84	89.36%	94
Saint-Louis		48		18	37.50%	1	2.08%	1	2.08%	2	4.17%	26	54.17%	48
Saint-Martin	460	314	94	8	3.64%	2	0.91%	78	35.45%	1	0.45%	131	59.55%	220
Sainte-Anne	333	243	0	10	4.12%	2	0.82%	5	2.06%	23	9.47%	203	83.54%	243
Sainte-Rose	297	165	68	3	3.09%	6	6.19%	3	3.09%	4	4.12%	81	83.51%	97
Terre-de-Bas		14		0	0.00%	2	14.29%	0	0.00%	0	0.00%	12	85.71%	14
Terre-de-Haut		14		0	0.00%	0	0.00%	1	7.14%	1	7.14%	12	85.71%	14
Trois-Rivières	176	151	30	0	0.00%	7	5.79%	4	3.31%	1	0.83%	109	90.08%	121
Vieux-Fort	30	23	0	0	0.00%	0	0.00%	2	8.70%	0	0.00%	21	91.30%	23
Vieux-Habitants	143	140	28	34	30.36%	0	0.00%	1	0.89%	38	33.93%	39	34.82%	112
Centre Départemental de Gestion	652	372	292	10	12.50%	14	17.50%	6	7.50%	4	5.00%	46	57.50%	80
Totaux		5955		434		246		659		157		3029		4525